

**Tampere
Sulkavuori
asemakaava nro 8610
kulttuuriperintöinventointi
2016**



Timo Jussila



Tilaaaja: Tampereen kaupunki

ID 1 685 384

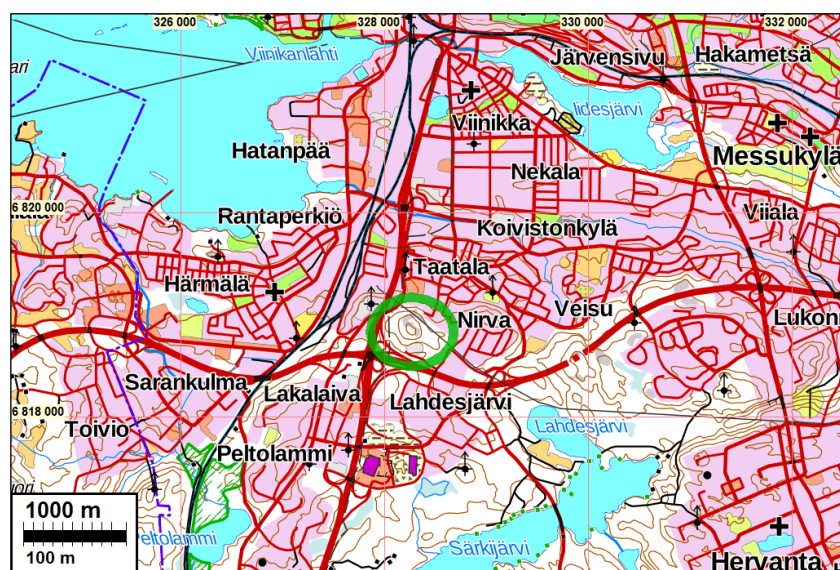
Sisältö

Perustiedot	2
Inventointi	3
Ilmatorjuntapatteri- ja patteristo	3
Sulkavuoren maankäytön historia ja nykytilanne	4
Sulkavuori vanhoilla kartoilla	5
Sulkavuori sodasta nykypäivään, ilmakuvat.....	8
Sulkavuoren rakenteiden jäännökset.....	11
Lähteet	19
Liite: Sulkavuoren Uurnaholvi	20
Yhteenveto	23

Kansikuva: Betonirakenne vuoren laella jossa muistotaulu (raportin rakenne I).

Perustiedot

- Alue:* Tampere Sulkavuori, valtatie 3:n ja Tampereen eteläisen ohitustien (Pyhäjärventie) liittymän koillisuudessa.
- Tarkoitus:* Selvittää alueella sijaitsevat rakenteet ja niiden jäännökset, jotka liittyvät v. 1939-1944 paikalla sijainneeseen ilmatorjuntapatteriin sekä v. 1945-1951 sijainneeseen varuskuntaan.
- Työaika:* maastotyö 4.10.2016
- Tilaja:* Tampereen kaupunki
- Tekijät:* Mikroliitti Oy, Timo Jussila
- Aiemmat tutkim:* Jussila inventointi 2007 (Lahdesjärvi-Lakalaiva oyk muinisj. inventointi)
- Tulokset:* Vuoren laella on 6 raskaan it-tykin tuliaseman betonista perustaa, bunkkeri ja kolme muuta betonirakennetta. Vuorelle tuleva vanha ”tykkitie” on näkyvässä ja käytössä polkuna. It-patteriin ja paikalla olleeseen varuskuntaan liittyneistä, vuoren koillisrinteellä vuosina 1940-1951 sijainneista 28 rakennuksesta ei ole jäljellä juuri mitään: yksi betoniperustan jäännös ja muutaman rakennuksen kohdalla on havaittavissa kivijalan jäännöstä. Rakennukset on pääosin purettu ennen v. 1956. Vuoren lakialue tykkiasemineen on sotahistoriallinen suojelukohde (S-alue).



Tutkimusalue vihreän vihreän ympyrän sisällä.

Selityksiä: Koordinaatit ja kartat ovat ETRS-TM35FIN koordinaatistossa. Maastokartat Maanmittauslaitoksen maastotietokannasta ja syyskuussa v. 2016, ilmakuvat ja kantakartta Tampereen karttapalvelusta syyskuussa 2016. Valokuvia ei ole talletettu mihinkään viralliseen arkistoon eikä niillä ole mitään koelmatunnusta. Valokuvat digitaalisia. Valokuvat ovat tallessa Mikroliitti Oy:n serverillä.

Inventointi

Sulkavuoren alueella tehtiin muinaisjäänösinventointi vuonna 2007 (Jussila), osana Lahdesjärven ja Lakalaivan osayleiskaavan muinaisjäänösinventointia. Tuolloin aluetta tarkasteltiin pikaisesti ja vain vuoren laen osalta. Sen aikaisella käsi-gps:llä mitattujen jäännösten paikkatiedot olivat myös varsin epätarkkoja. Alueen maankäytön suunnittelun tueksi Tampereen kaupunki tarvitsi tarkempaa tietoa alueen maankäytön historiasta, alueella sijaitsevista rakennusten ja rakenteiden jäänteistä, niiden paikkatiedoista, kunnosta ja suojeluarvosta. Tampereen kaupunki tilasi Sulkavuoren täydennysinventoinnin – nyt sota- ja kulttuurihistoriallisena inventointina – Mikroliitti Oy:ltä. Inventoinnin maastotyön teki Timo Jussila 4.10.2016, työn kannalta mainioissa tutkimusolosuhteissa.

Alueen maankäytön historian selvitin vanhojen karttojen avulla, sekä Tampereen kaupungin karttapalvelusta saatavien vanhojen ilmakuvien avulla. Alueella sijainneen tykkipatterin ja sittemmin patteriston ja varuskunnan rakennukset selvitin ilmakuvien ja vanhojen peruskarttojen avulla. Rakennusten funktiota en tarkemmin selvittänyt. Vanhalta peruskartalta (kartoitus v. 1949) voi päätellä onko kyseessä asuinrakennus – lämmitettävä rakennus – vaiko ulkorakennus. Rakennusten sijainnin sai selville peruskartalta ja ilmakuvilta kun ne oli asemoitu nykyiseen koordinaatistoon. Tampereen Karttapalvelun ilmakuvien asemointia tarkensin tykkiasemien avulla, jotka Tampereen kaupungin mittausosasto on mitannut kantakartalle tarkasti. Rakenteiden sijainnin mittaustarkkuus on parhaimmillaan n. 0,5 m, käytännössä kuitenkin 0,5 - 1 m luokkaa.

Alueella ei ole nyt jäljellä mitään rakennuksia. Kartoilta ja ilmakuvilta paikannettujen rakennuksien paikat tarkastin maastossa. Sen lisäksi tarkastelin maastoa laajemmin. Maastohavainnoinnissa tuli esiin yksi rakennuksenpohja, mikä ei erotu vanhoissa ilmakuvissa ja jota ei ole merkitty vanhoille kartoille.

Sulkavuoren sodanaikaiseen historian selvitin netistä. Alueella toimineen ilmatorjuntapatterin ja varuskunnan toiminnan yksityiskohtia en kuitenkaan nyt selvittänyt, vaikka ainakin osa sotapäiväkirjoista on Kansallisarkiston digitaaliarkistossa. Tämä selvitys perustuu siten ainoastaan vanhoihin karttoihin, ilmakuviin ja maastohavaintoihin, sekä sotahistorian osalta netissä julkaistuihin, aihetta pintapuolisesti ja yleispiirteisesti kuvaaviin teksteihin it-patteriston historiasta.

Ilmatorjuntapatteri- ja patteristo

Tampereelle perustettiin 6.10.1939 Ilmapuolustuskeskus 51 Teknillisen Opiston tiloihin Pyynikille sekä 59. raskas it patteri jolla 3 kpl 76ltK34 Vickers tykkiä Kalevankankaalle ja 60. RsltPtri, Epilänharjulle, sillä ei ollut kuitenkaan aseita. Lisäksi käytettävissä oli pari kevyttä ilmatorjuntapatteria (20 mm itk ja 7,62 mm itkk). Myöhemmin talvisodan aikana Sulkavuoreen koulutettiin täydennyspatteri. Sen tykit vaurioituivat kuitenkin jo ensimmäisessä taistelutehtävässä, eikä se ehtinyt toimintakuntoon ennen sodan päättymistä (lähde A ja B).

Välirauhan aikana v. 1940-41 ja jatkosodan alussa Tampereen alueella toimi Ilmatorjuntapatteristo 13 johon kuuluivat 75 mm:n Skoda sekä 40 mm:n Bofors patterit. Jatkosodan aikana perustettiin Kalevankankaalle Ilmatorjuntapatteristo 3. Siihen kuului kaksi raskasta patteria kalustoinaan Vickers ja Skoda tykit sekä kevyt Bofors patteri. V. 1942 määrättiin Tampereen suojaksi 2. Erillinen Ilmatorjuntapatteristo. Yksikköön kuului Kalevankankaalla sijainnut esikunta sekä

viisi raskasta ilmatorjuntapatteria joista kolme oli Tampereella. Yksikkö sai vuonna 1943 uutta 88 mm:n RMB-kalustoa sekä tulenjohtotutkan. Yksikön nimi muuttui 4.12.1944

3/Ilmatorjuntarykmentti 1:ksi, jolloin sen esikunta ja kevyt patteri olivat Kalevankankaalla ja raskas patteri Sulkavuorella. Kesällä 1945 patteristo siirtyi kokonaisuudessaan Sulkavuorelle. Patteristo koulutti Sulkavuorella myös varusmiehiä. Vuonna 1951 patteristo siirtyi Vatialaan (lähde C).

Sulkavuoren maankäytön historia ja nykytilanne

Sulkavuoren laki kohoaa 153 m korkeudelle ja mäen juuren korkeustaso on noin 120 m tasolla. Mäen lakialue n. 145 m tasolta ylöspäin on pääosin avokalliota tai maaperä kallion päällä on hyvin ohut. Mäen rinteet ovat hyvin kivikkoisia ja paikoin lohkareisia. Vanhojen karttojen perusteella (1700-l lopulta alkaen) Sulkavuorella ja sen lähituntumassa ei ole ollut asutusta, eikä liioin peltoja tai niittyjä. Alueen halki ei ole kulkenut merkittäviä teitä, eikä sinne sijoitu merkittäviä rajapisteitä. Sulkavuoren länsikuvetta viistäen on kulkenut paikallistie pohjoisesta Vihiojan tuntumasta vuoren eteläpuolella sijainneille pelloille, minne 1900-luvun alkupuolella on perustettu Lakalaivan talo. Sulkavuoren alue on ollut Messukylän takamaata ja länsireunamilta myös Hallilan maata. Alueen pohjoispuolella n. 0,5-1 km etäisyydellä Sulkavuoresta on Vihiojan eteläpuolella sijainnut torppia 1700 ainakin luvun lopulta alkaen.

Talvisodan aikana vuoren laella toimi lyhyen ajan raskas ilmatorjuntapatteri. Jatkosodan aikana vuoren laella toimi ilmatorjuntapatteri, jossa (v. 1943 alkaen) kuusi raskasta ilmatorjuntakanuunaa. 1944 lopussa, sodan jälkeen sulkavuorelle siirtyi koko Tampereen aluetta suojannut raskas ilmatorjuntapatteristo. Se toimi alueella vuoteen 1951. Patteristo koulutti myös varusmiehiä. Sulkavuorella oli siis vuosina 1945 -1951 pieni varuskunta.

Patteriston ja varuskunnan rakennukset ovat sijainneet vuoren länsi- ja lounaisrinteellä. Vuoren laella ovat olleet kuuden raskaan ilmatorjuntatykin tuliasemat sekä ammusbunkkeri. Laella on ollut myös vajarakennuksia. Vuoden 1953 (kartoitus v. 1949) peruskartalle on alueelle merkitty yhdeksän lämmitettyä rakennusta ja 18 muuta rakennusta, joista viisi lakialueella. Näiden lisäksi maastossa on yhden rakennuksen perusta, jota ei ole merkitty kartalle ja joka ei ilmakuvasa erotu. Vuosina 1946-1949 alueella – mäen laella ja länsirinteellä – on ollut kaikkiaan 28 rakennusta ja niiden lisäksi laella kuuden tykin linnoitetut tuliasemat, bunkkeri ja kolme muuta, pienemää betonirakennetta (joiden funktio epäselvä, kenties kevyen it:n asemat tai etäisyysmittareiden asemat).

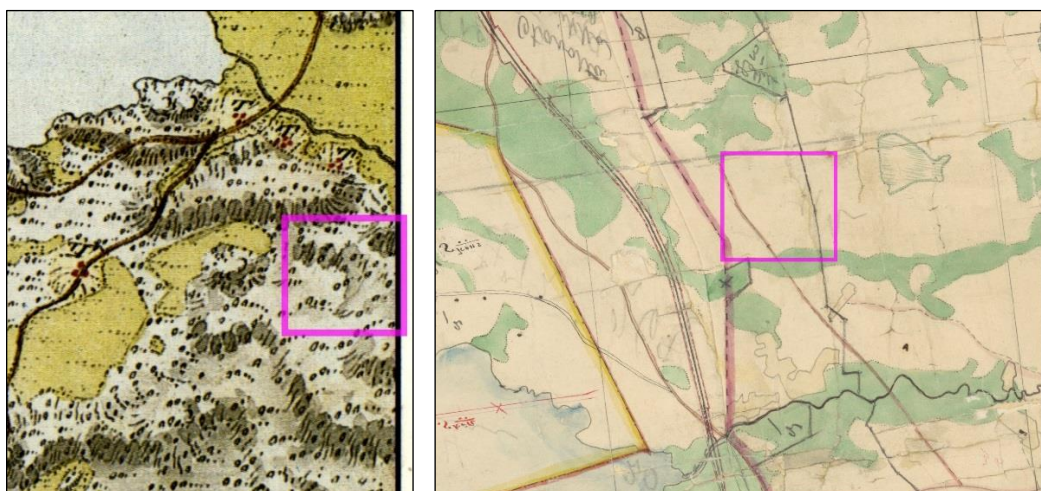
Rakennukset on purettu pois pian sen jälkeen kun varuskunta on siirtynyt alueelta pois v. 1951 (tai v. 1950, erään lähteen mukaan). Vuoden 1956 ilmakuvasa ja v. 1959 alueella on jäljellä kaksi rakennusta. Vuoden 1966, 1976 ilmakuvasa ja v. 1975 peruskartalla alueella on jäljellä lounaisin rakennus ja muutama vaja. 1980-luvulla mäen länsirinteen ja entisen varuskunta-alueen halki rakennettiin maakaasuputki. Mäki ja erityisesti sen lakialue on ollut it-patteristoin aikana ja vielä pitkään sen jälkeenkin lähes puuton. 1956-1966 välillä myös mäen etelärinteet on hakattu paljaaksi. Nyt mäen rinteet on metsittyneet, paikoin tiheää nuorehkoa metsää. Myös lakialueelle on kasvanut puustoa. Ilmatorjunta-asema ei puuston takia hahmotu alkuperäisenä.

Alueella olleet rakennukset on siis rakennettu 1940-luvulla. Mitkä rakennukset on rakennettu jo sodan aikana, ennen vuotta 1945 ei ole tietoa. Rakennukset yhtä lukuun ottamatta on purettu 1950-luvulla ja viimeinen rakennus 1980-luvulla. Tykkien tuliasemia on ympäröinyt maavallit. Ne on purettu tai muutoin hävitetty ilmakuviin perusteella 1970-luvulla, kuitenkin vuoteen 1987 mennessä, yhden tuliaseman kohdalla jo aiemmin. Tuliasemista on jäljellä nyt vain perustukset. Niiden keskellä on 7-kulmainen betonilaatta, halkaisijaltaan 4 metriä. Tuliasemien vierellä on kolme 2,5 x 2,5 m kokoista betonirakennetta, joista yhteen on kiinnitetty muistolaatta. Ammusbunkkeri on jäljellä. Siinä ei ole kuitenkaan ovea ja sen sisään pääsee vapaasti.

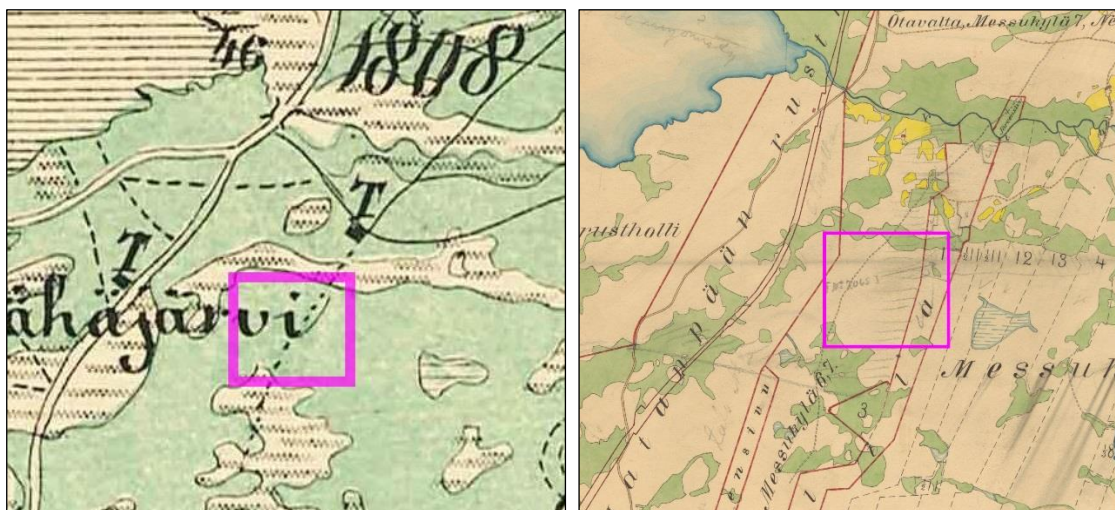
Alueella olleista rakennuksista ei ole jäljellä juuri mitään silmin havaittavaa. Yhden rakennuksen kohdalla on betonin kappale ja parin rakennuksen kohdalla on (vaivoin) näkyvissä kivijalan jäännöistä. Joidenkin rakennusten kohdalla on havaittavissa ympäristöstä erottuva kivetön tasanne. Vain yhdestä rakennuksesta on näkyvissä sen koko perusta (kivestä ja maasta tehty, rakenne nro 27). Laelle menevän vanhan tieuran varrella on betonirakenne (rakenne nro 28) – ilmeisesti betonisen perustan jäännökset. Laelle menevästä tiestä erkanee pohjoiseen edelleen hyvin erottuva tie joka vienyt varuskunnan asuinrakennuksille. Pohjoisemmaksi tätä tieuraa on jatkettu myöhemmin(kivikkoon), aivan nykyaikana ja raskain menetelmin. Samoin laelta etelään on raivattu kivikkoon tieura hiljattain.

Sulkavuoren lakialuetta voidaan pitää sotahistoriallisena suojelukohteena, missä on kuuden itykin tuliaseman jäännökset ja ammusbunkkeri. Muu osa mäestä, entinen varuskunta-alue on käytännössä täysin hävinnyt (tien varren betonirakennetta lukuun ottamatta) eikä siellä olevilla vähäisillä 1940-luvun rakennuksien jäännöksillä ole mielestäni mitään suojeluarvoa. Laelle menevää ”tykkitietä” ja sen varrella oleva betonirakennetta voidaan pitää suojelukohteina, lakialueeseen liittyen.

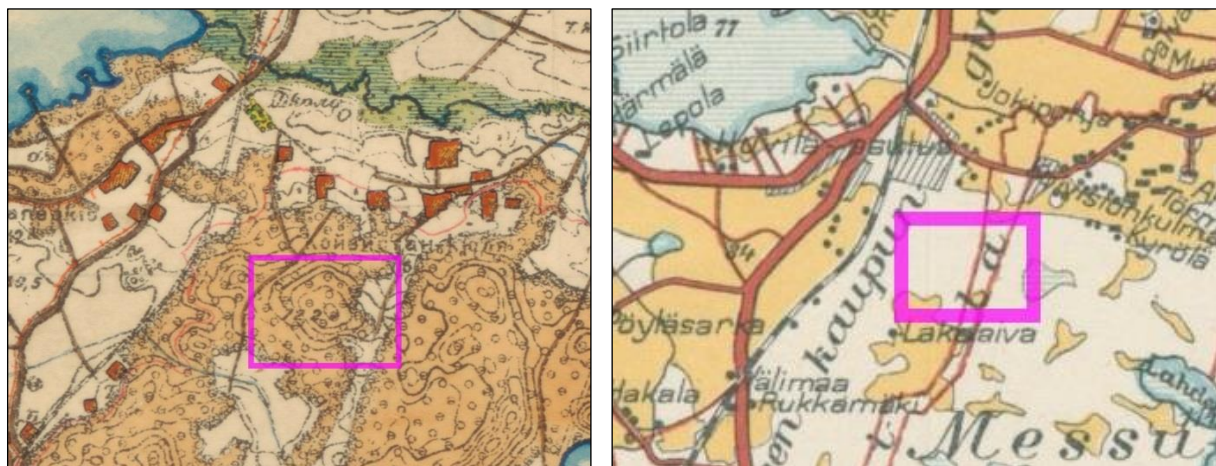
Sulkavuori vanhoilla kartoilla



Ote kuninkaankartastosta v. 1796-1840 ja pitäjänkartasta v. 1840. Sulkavuoren sijainti on osoitettu sinipunaisella neliöllä



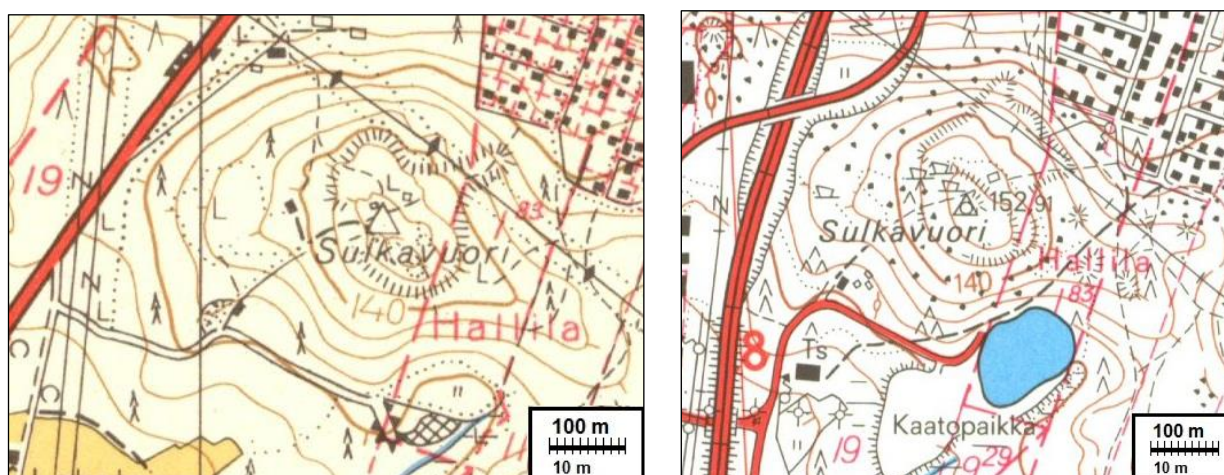
Ote Kalmbergin kartastosta 1855 ja pitäjänkartasta 1906



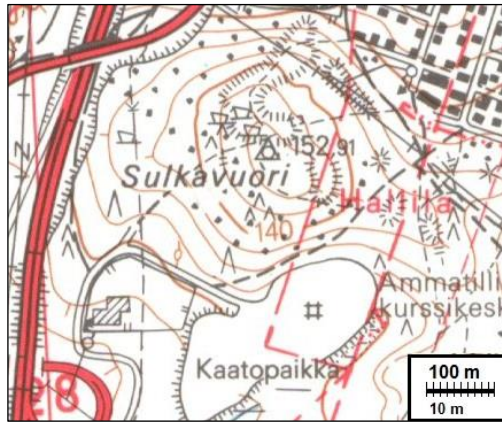
Ote senaatinkartasta v. 1912 ja taloudellisesta kartasta v. 1922



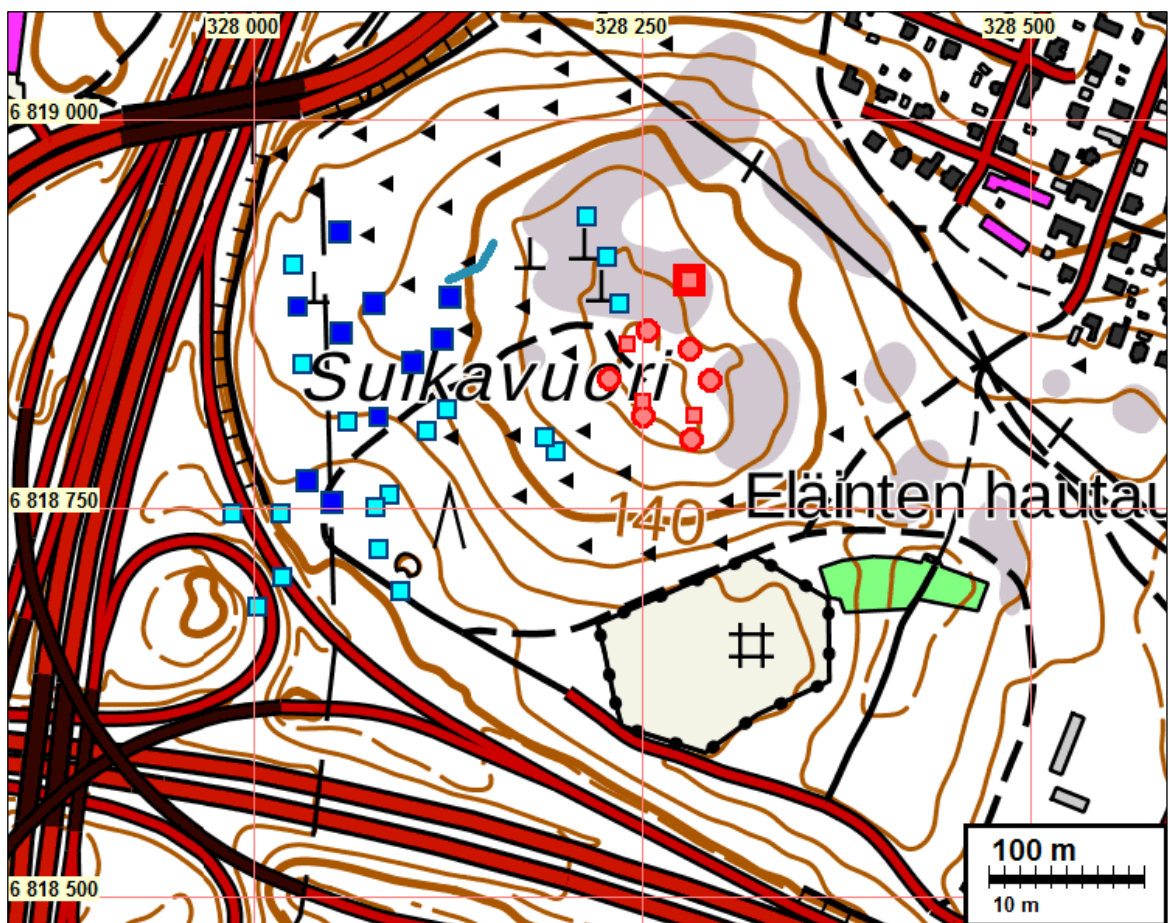
Ote peruskartasta v. 1953 (kartoitus 1949).



Ote peruskartasta v. 1959 ja 1975.

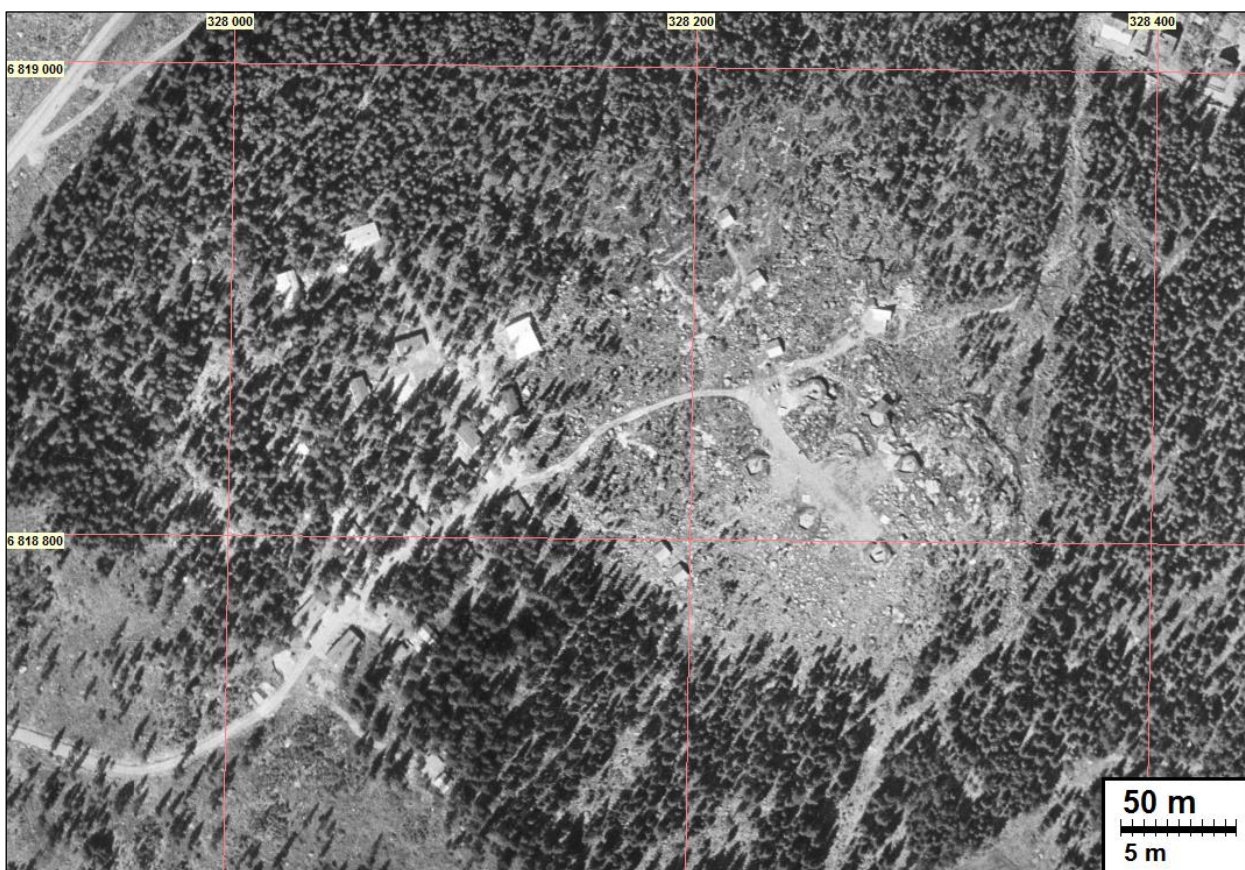


Ote peruskartasta v. 1991

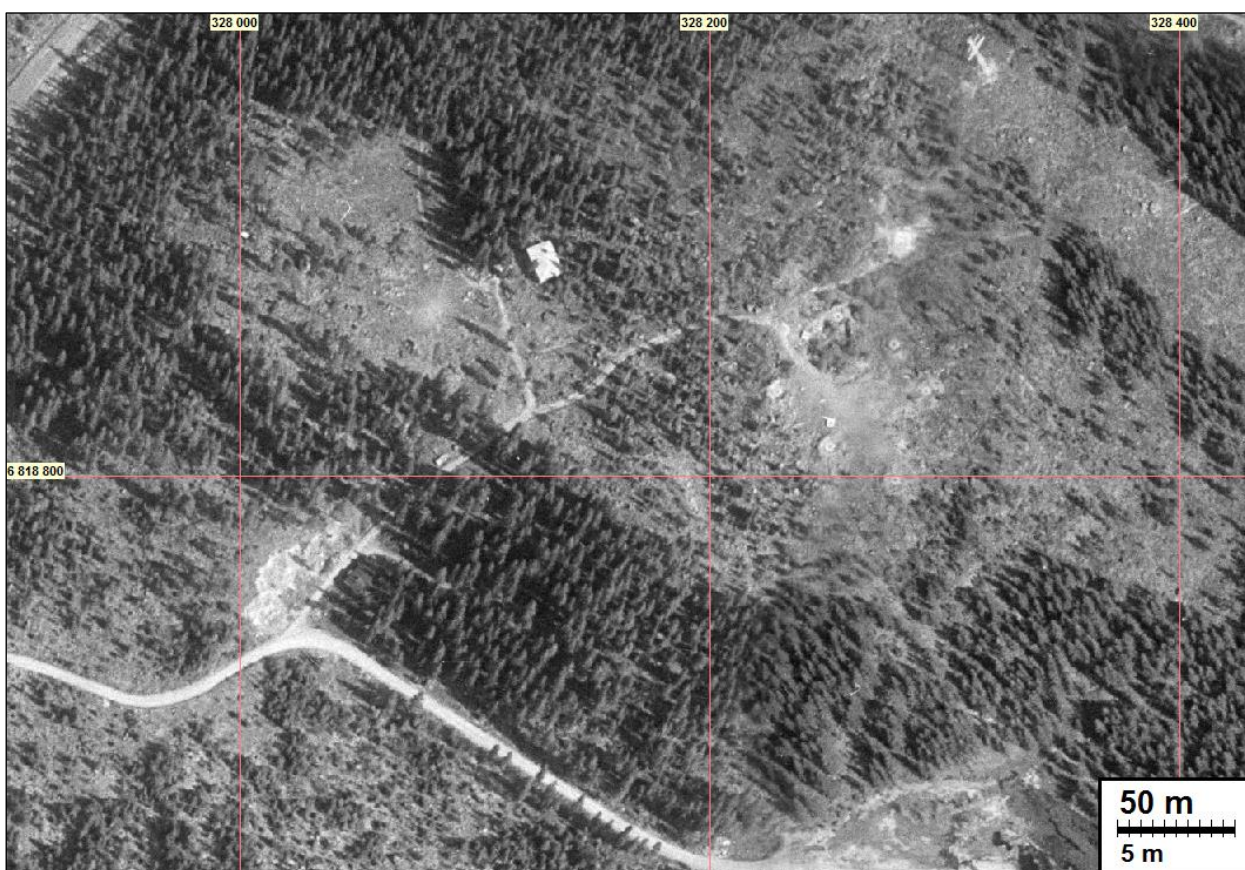


Maastokarttaote v. 2016. Siihen on päälle merkitty v. 1953 (1949) peruskartalta ja v. 1946 ilmakuvasta paikannetut rakennukset sinisellä. Lämmitetyt rakennukset tummemman sinisellä ja ulkorakennukset vaalean sinisellä. Tykkiasemat punaisiin palloin, bunkkeri iso punainen neliö ja pienet betonirakenteet pieni punainen neliö. Kaikki rakennukset ovat nyt hävinneet.

Sulkavuori sodasta nykypäivään, ilmakuvat



Ilmakuva v. 1946



Ilmakuva v. 1956



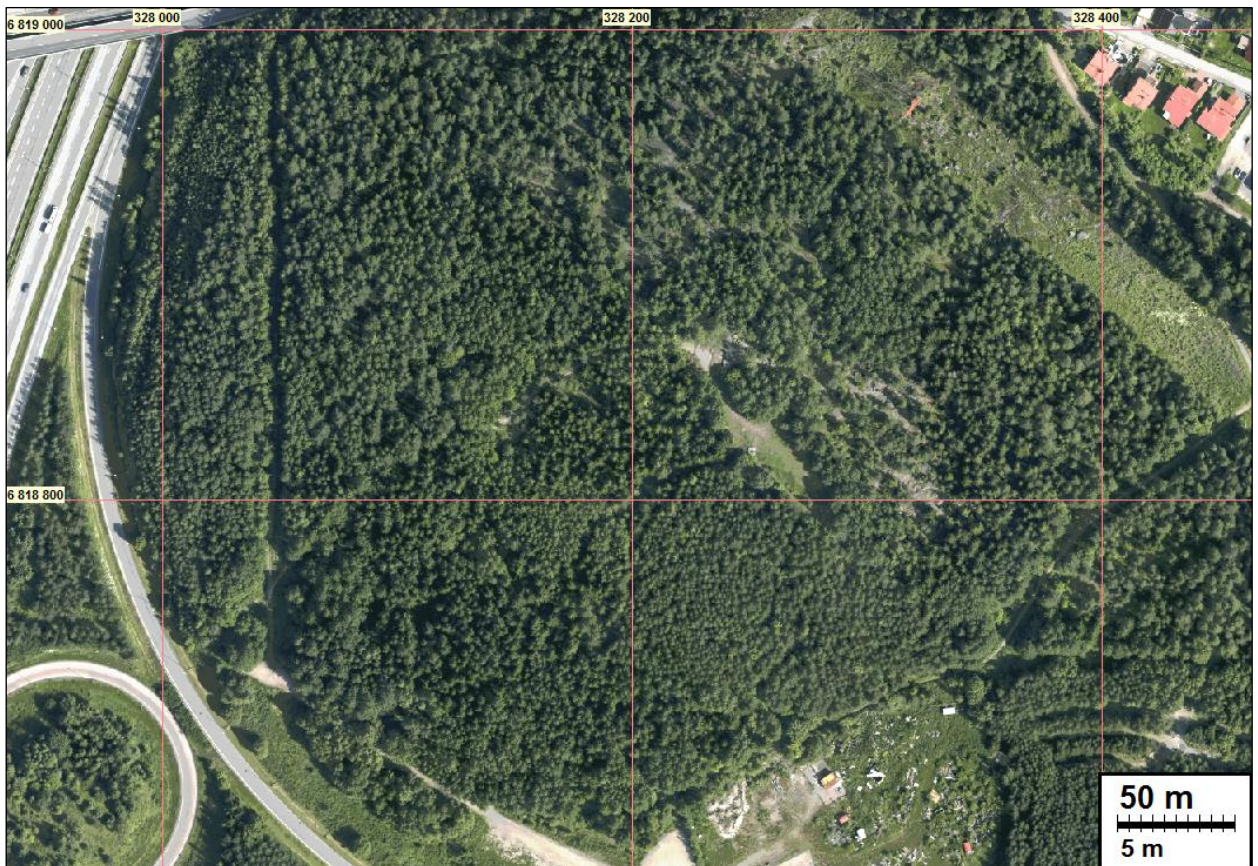
Ilmakuva v. 1966



Ilmakuva v. 1976

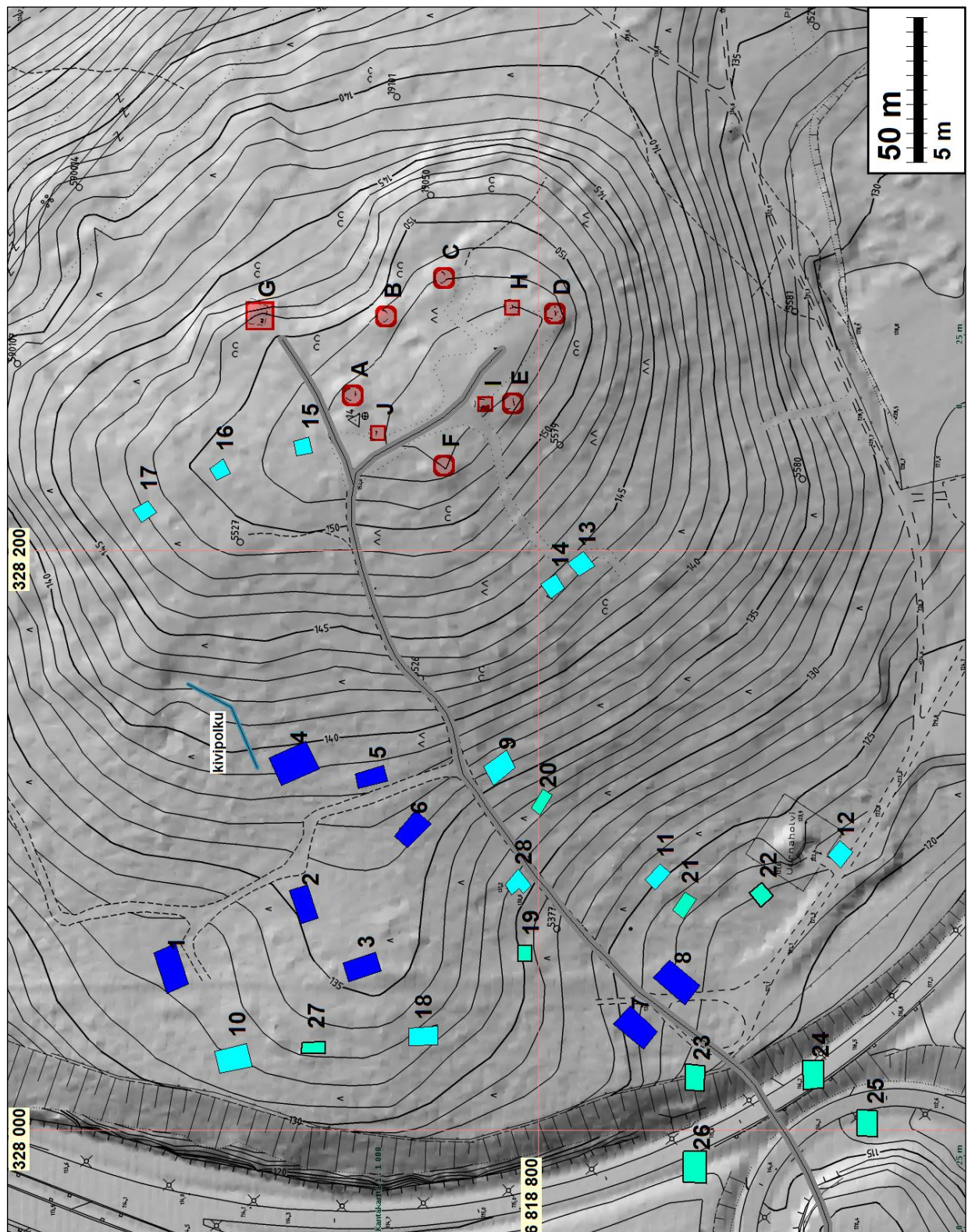


Ilmakuva v. 1987. Vasemmalla oleva NE-suuntainen vaalea leveä ura on maakaasuputkilinja.



Ilmakuva v. 2016

Sulkavuoren rakenteiden jäännökset



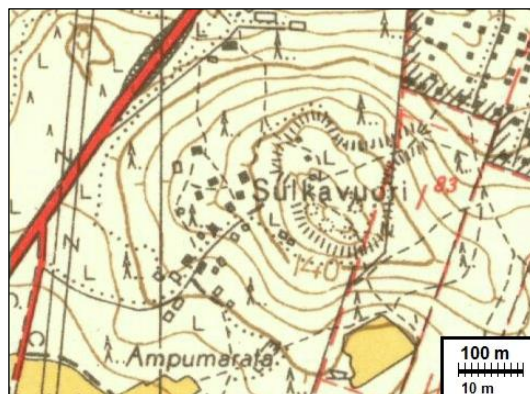
Pohjakarttana on Tampereen kaupungin kantakartta ja mml-laserkeilausaineistosta laadittu viistovalvarjoste.

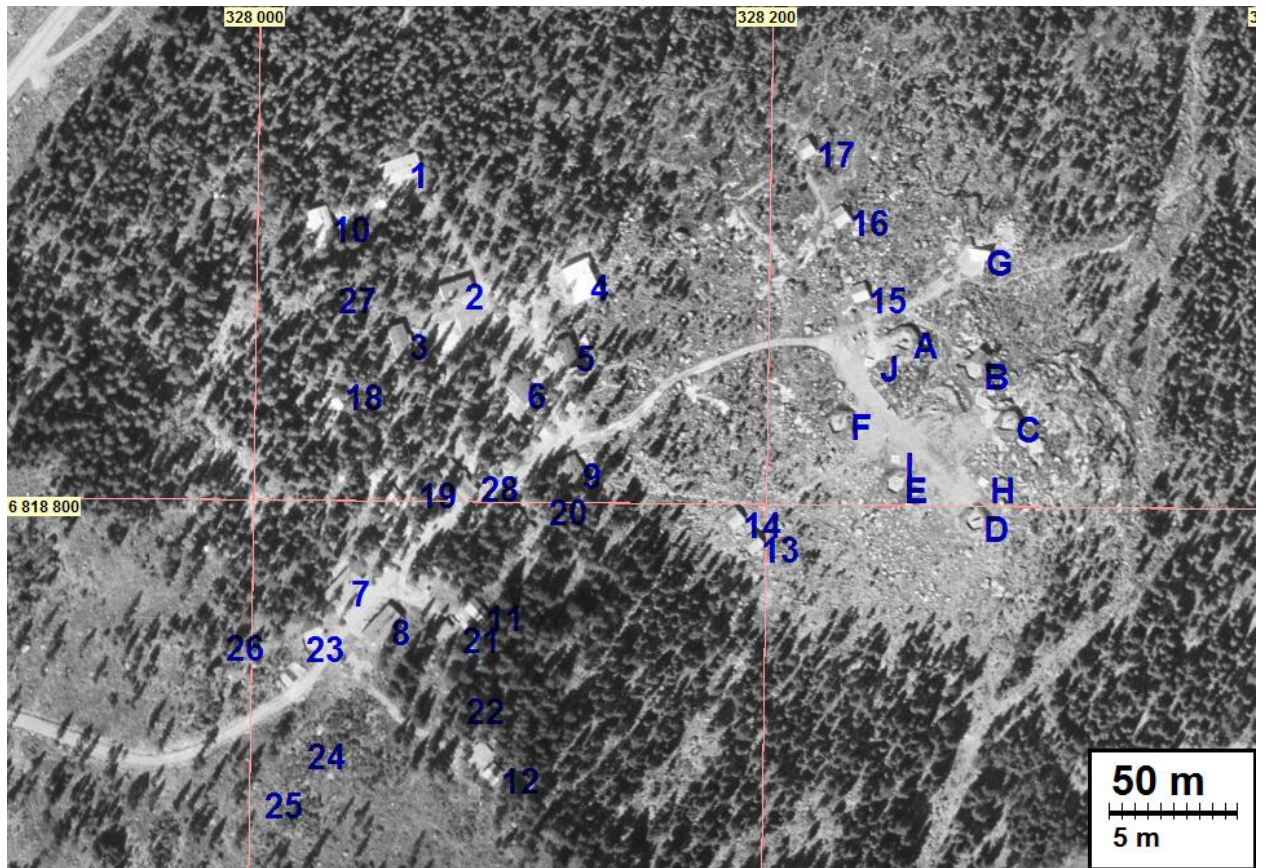
Rakennukset on paikannettu v. 1946 ilmakuvasta ja v. 1953 (1949) peruskartalta. Lämmitetyt rakennukset sinisellä ja ulkorakennukset vaalean sinisellä. Vaalean vihreällä ulkorakennukset joita ei ilmakuvasta erotu mutta jotka on merkitty peruskartalle.

Tykkien tuliasemien jäännökset punaisin palloin, bunkkeri (G) ja pienemmät betonirakenteet punaisin neliöin. Numero ja kirjain viittaavat rakenneluetteloon.

c	N	E	NGK24	EGK24	laji	lähde	koko m	huom	Tila
1	6818927,2	328055,9	6817419,2	24487877,8	talo	pk ik	13 x 7		Hävinnyt, tasanne
2	6818881,1	328078,3	6817374,2	24487902,3	talo	pk ik	13 x 6		Hävinnyt, tasanne
3	6818861,7	328056,8	6817353,8	24487881,7	talo	pk ik	13 x 7		Hävinnyt
4	6818885,0	328127,2	6817380,3	24487951,0	talo	pk ik	14 x 10	1949-1956 kartoilla	kivijalkaa N-päässä
5	6818857,8	328122,0	6817352,9	24487947,0	talo	pk ik	10 x 5		Hävinnyt
6	6818843,4	328103,0	6817337,7	24487928,7	talo	pk ik	11 x 7		Hävinnyt
7	6818767,3	328035,4	6817258,5	24487864,7	talo	pk ik	14 x 7		Hävinnyt
8	6818752,6	328051,3	6817244,6	24487881,2	talo	pk ik	15 x 7	1949-1966 kartoilla	Hävinnyt, betoninpala
9	6818813,0	328125,2	6817308,3	24487952,3	ulkorak	pk ik	8 x 6		Hävinnyt
10	6818906,2	328025,9	6817396,9	24487848,8	ulkorak	pk ik	12 x 7		Hävinnyt, tasanne
11	6818758,4	328088,1	6817252,1	24487917,7	ulkorak	pk ik	7 x 5		Hävinnyt
12	6818696,3	328095,0	6817190,3	24487927,5	ulkorak	pk ik	6 x 6		Hävinnyt
13	6818785,5	328195,2	6817284,1	24488023,5	ulkorak	pk ik	6 x 6		Hävinnyt
14	6818794,8	328188,0	6817293,0	24488015,8	ulkorak	pk ik	6 x 6		Hävinnyt
15	6818881,1	328235,8	6817381,4	24488059,6	ulkorak	pk ik	6 x 6		Hävinnyt
16	6818910,5	328228,3	6817410,5	24488050,8	ulkorak	pk ik	6 x 6		Hävinnyt
17	6818936,8	328214,6	6817436,1	24488035,9	ulkorak	pk ik	6 x 6		Hävinnyt
18	6818842,0	328032,0	6817333,0	24487857,8	ulkorak	pk	?		Hävinnyt
19	6818805,0	328061,0	6817297,4	24487888,5	ulkorak	pk	?		Hävinnyt, tasanne, penger
20	6818799,0	328112,0	6817293,7	24487939,7	ulkorak	pk	?		Hävinnyt, matala kivi-maavalli
21	6818750,0	328079,0	6817243,3	24487909,0	ulkorak	pk	?		Hävinnyt
22	6818723,0	328081,0	6817216,4	24487912,3	ulkorak	pk	?		Hävinnyt
23	6818746,0	328018,0	6817236,5	24487848,3	ulkorak	pk	?		Hävinnyt
24	6818705,0	328019,0	6817195,5	24487851,1	ulkorak	pk	?		Hävinnyt
25	6818686,0	328003,0	6817175,8	24487836,0	ulkorak	pk	?		Hävinnyt
26	6818746,0	327987,0	6817235,0	24487817,3	ulkorak	pk	?		Hävinnyt
27	6818879,0	328029,0	6817369,8	24487853,1	kiviperusta	inv	9 x 4		matala kiviperusta, maatayte
28	6818808,0	328081,0	6817301,0	24487912,9	Betoniperustus	pk inv	?	6 x 1.8 ja 2 x 1.7, 0.6-1.2 m kork	osin vaurioituneet 2 rakennetta
A	6818864,0	328253,7	6817365,2	24488078,3	tykki	ik	4	7 kulmainen betonilaatta	ehjä
B	6818852,5	328280,9	6817354,9	24488106,0	tykki	ik	4	7 kulmainen betonilaatta	ehjä
C	6818832,5	328294,2	6817335,6	24488120,2	tykki	ik	4	7 kulmainen betonilaatta	ehjä
D	6818794,3	328281,9	6817296,8	24488109,7	tykki	ik	4	7 kulmainen betonilaatta	ehjä
E	6818808,8	328250,9	6817309,9	24488078,0	tykki	ik	4	7 kulmainen betonilaatta	ehjä
F	6818832,6	328229,5	6817332,7	24488055,6	tykki	ik	4	7 kulmainen betonilaatta	ehjä
G	6818895,9	328281,3	6817398,3	24488104,4	Bunkkeri	ik	8 x 6	8 ja 9,5 x 6 m	ehjä, tiiliseinät sis.
H	6818809,0	328284,1	6817311,6	24488111,2	betonirakenne	ik	2,5 x 2,5	0,7 m korkea	ehjä
I	6818818,1	328250,7	6817319,2	24488077,4	betonirakenne	ik	2,5 x 2,5	0,7 m korkea	ehjä
J	6818855,2	328240,7	6817355,8	24488065,7	betonirakenne	ik	2,5 x 2,5	0,7 m korkea	ehjä

Sarake "Lähde": pk = peruskartta 1953 (ote alla), ik = ilmakuva 1946, inv = maastohavainto

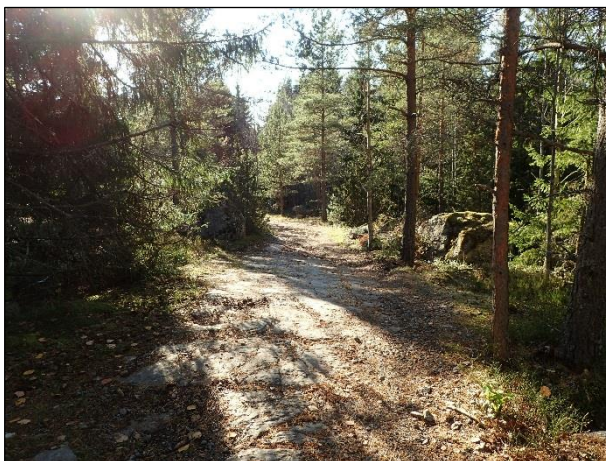




Ilmakuva 1946



Vanha tie mäen laelle.



Tie laen tuntumassa. Oik: tiestä pohjoiseen erkaneva ura rakennuksille.



Rakennuksen 1 paikkaaja rakennuksen 2 paikkaa



Rakennuksen 4 kivijalan jäännöstä, etelään. Rakennuksen 5 paikkaa takana



Rakennuksen 6 paikkaa. Rakennuksen 8 paikkaa



Rakennuksen 10 paikkaa, taustalla maakaasulinja ja sen reunaman maakasoja. Oik: rakennuksen 17 paikkaa.



Rakennuksen 18 paikka. Rakennuksen 19 paikka maaluisikan päällä.



Rakennuksen 20 paikka jossa erottuu kivijalan jäänteitä. Oik: rakennuksen 27 perustaa näreiden ja puiden alla, pohjoiseen.



Betoniperusta laelle menevän tien varrella, rakenne 28.



Tykkiasema A ja sen edessä kallioon kiinnitetty rauta





Tykkiaseman B perustus, tykkiaseman C perustus



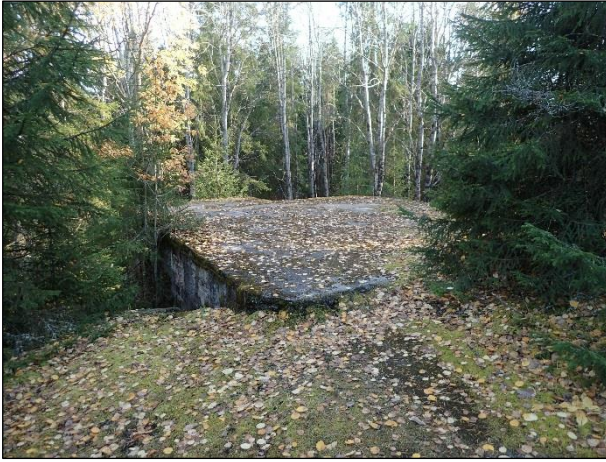
Tykkiaseman D perustus, tykkiaseman E perustus



Tykkiaseman E perustusta kallion reunan päälle kasattua kivipohjaa. Oik: tykkiaseman F perustusta.



Rakennus G, bunkkeri



Rakenne H, n. 50 cm korkea betonilaatta 2,5 x 3,5 m ja sen keskellä pyöreä, ontto betonirakenne josta pistää ulos rautoja.



Rakenne I, jossa eteläsivulla muistolaatta (kansikuvassa), Rakenne J



Rakennuksen 4 pohjoispuolelta koilliseen lähtevä, kivikkoon tehty kivetty polku.

Lähteet

- A. <http://tampereensuomalainenklubi.fi/Portals/klubi/arkisto/tapahtumat/08052006.html>
- B. <http://www15.uta.fi/koskivoimaa/valta/1918-40/pelonaika.htm>
- C. Ilmatorjuntaupseeri 3/2001, Muistomerkki Ilmatorjunnalle

Vanhat kartat:

Kansallisarkiston digitaaliarkisto, digi.narc.fi

Alanen, Timo ja Kepsu, 1989: Kuninkaan kartasto Suomesta 1776-1805. SKS

Ilmakuvat: Tampereen kaupungin karttapalvelu, <http://kartat.tampere.fi/>.

Peruskartat: <http://vanhatpainetutkartat.maanmittauslaitos.fi/>

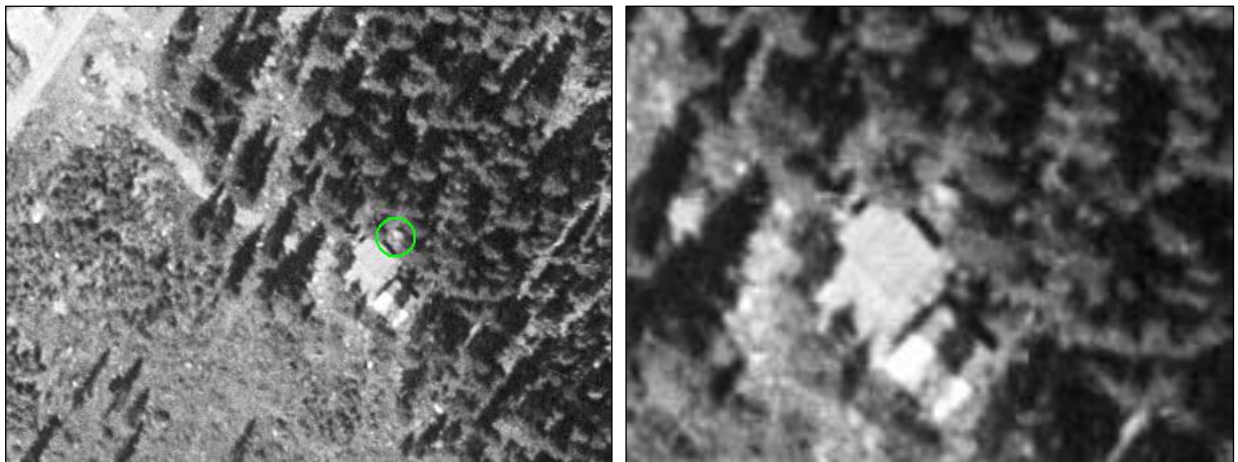
17.10.2016

Timo Jussila

Liite: Sulkavuoren Uurnaholvi

Sulkavuoren etelä-lounaisrinteellä, tien pohjoispuolella (N 6818709 E 328097) on eläinten hautausmaahan liittyvä uurnaholvi, joka toimii vanhassa, bunkkerimaisessa betonirakenteessa. Se näkyy maastossa maakumpuna, jonka edessä – eteläreunalla on lounaaseen aukeava K muotoinen betonifasadi. Uurnaholvi on nyt ympäröity teräsverkkoidalla joten sitä ei maastossa voi tutkia tarkemmin. Nyt Uurnaholvina käytössä olevan betoni- ja maarakenteen valmistusaika ja alkuperäinen käyttötarkoitus on epäselvä. Uurnaholvina rakenne on otettu käyttöön v. 1992. Tuolloin kaupunki vuokrasi kaupungilta ”Sulkavuoressa sijaitsevan betonipunkkerin” Verna Oy:lle. Vanhimman alueella edelleen voimassa olevan asemakaavan nro 2524/17.10.1966 selostuksesta ei löydy viittauksia holviin, eikä sen kohdalla kaavakartallakaan rakennusta näy (Marjut Ahponen, sähköposti 20.10.2016).

Vanhojen karttojen ja ilmakuvien tulkinnan perusteella vaikuttaisi siltä, että betonirakennelma on tehty v. 1966 tai sen jälkeen, viimeistään ennen v. 1976. Tulkinta pitäisi paikkansa, mikäli v. 1953 ja 1959 peruskartat ovat ”sensuroimattomia” - voiko olla mahdollista, että niihin ei ole tätä betonirakennetta merkitty vaikka se olisi ollut olemassa? Kuitenkin näihin karttoihin on merkitty tykkiasemat ja mäen laella oleva betonibunkkeri. Ilmakuvissa ei nykyisen kaltaista betonirakennelmaa erotu ennen kuin v. 1976 ilmakuvassa. Vuoden 1966 ilmakuvassa, jolloin metsä on paikalta hakattu pois, paikalla ei erotu bunkkeria, ”kumpareta”, mutta kyllä jonkinlainen maarakenne, joka voisi ehkä olla bunkkerin rakennusvaiheesta. Kyseessä on kuitenkin tulkinta.



Ote ilmakuvasta v. 1946 uurnaholvin kohdalta (vihreä ympyrä vasemmassa kuvassa)
Kuvassa ei erotu bunkkerin fasadia niin kuin v. 1976 ilmakuvassa.

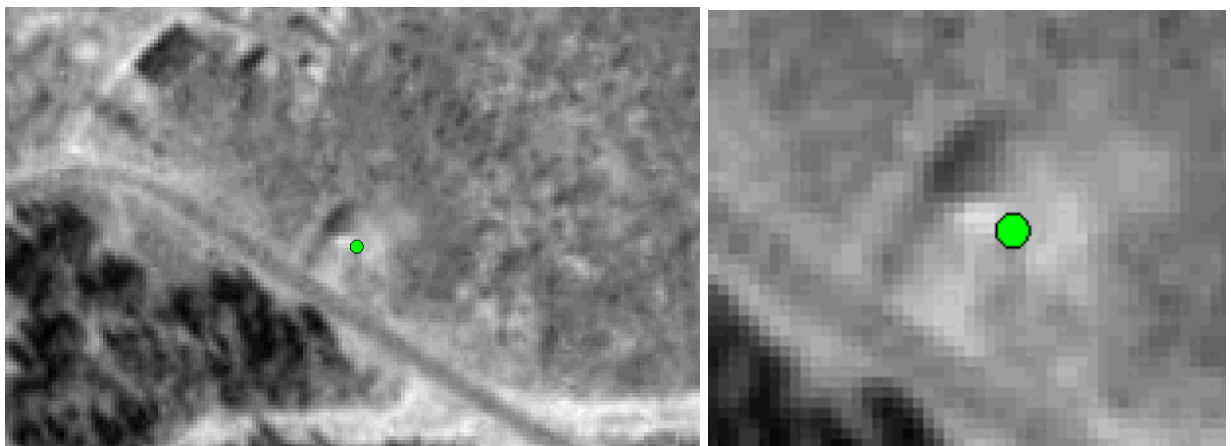


Ote peruskartasta v. 1953 (kartoitus v. 1949)
Uurnaholvi merkitty päälle pisteellä. Kohdalla ei ole kumpareta kuten v. 1975 kartalla.



Ote ilmakuva v. 1956. urnaholvin paikka merkitty vihreällä pisteellä. Mitään bunkkeriin viittaavaa ei kuvassa erotu – kuten ei alla olevassa kartassakaan.

Ote peruskartasta v. 1959



Ote ilmakuva v. 1966. Urnaholvin kohdalla vaikuttaa olevan jotain maarakennetta mutta ei vaikuta olevan nykyisen kaltaista betonifasadia eikä kumpareta – *ennemminkin paikalla vaikuttaisi olevan kuoppa*. Vihreä pallo on nykyisen betonifasadin keskellä, jonka takana on nyt kumpare. Ilmakuva on kuitenkin epätarkka



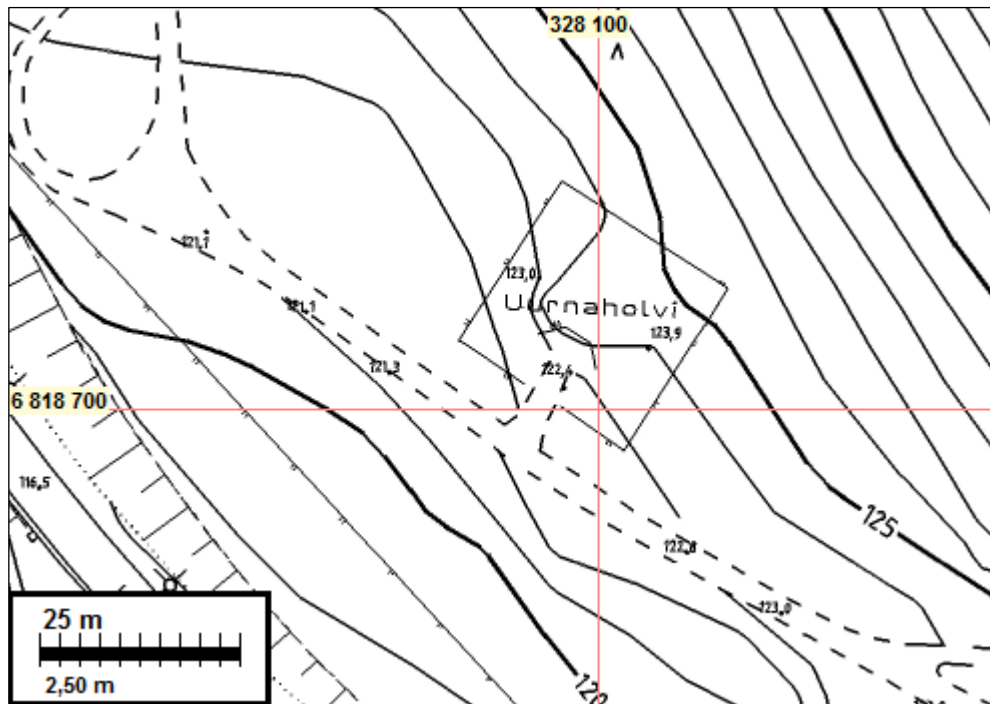
Ote peruskartasta v. 1975.
Urnaholvin kohdalle on ilmentynyt kumpare, jota ei ole aiemmissa kartoissa



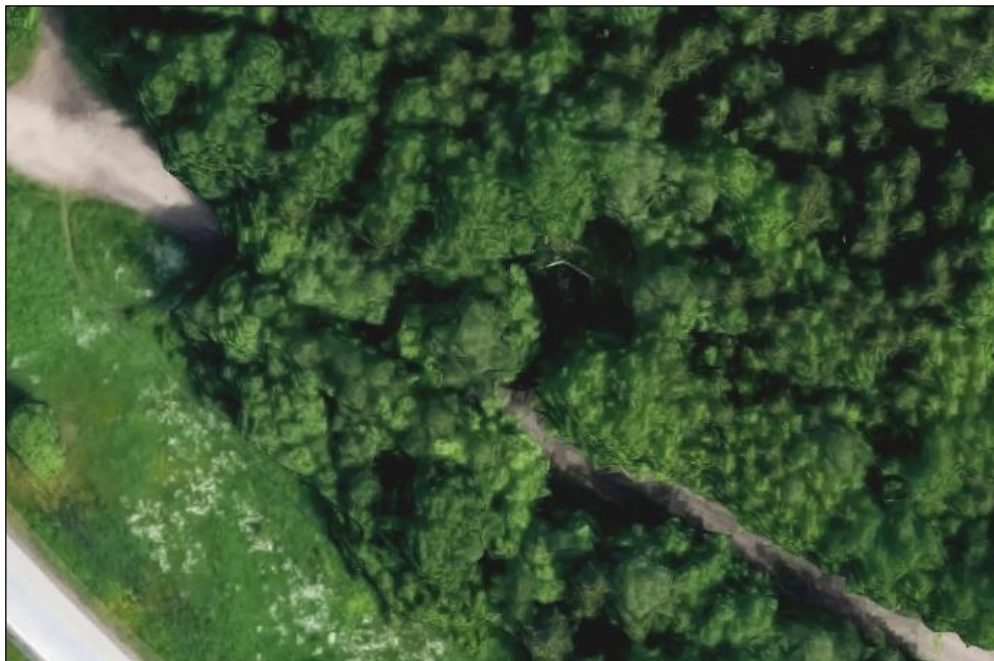
Ilmakuva vuodelta 1976. Nykyinen betonifasadi erottuu selvästi, myös sen takana oleva pieni kumpare hahmottuu kuvasta, samoin kuin v. 1987 ilmakuvasa (alla).



vasemmalla ote v. 1991 peruskartasta ja oikealla v. 2016 peruskartasta
Uurnaholvin betonifasadin paikka on merkitty vihreällä pisteellä.



Uurnaholvi kantakartalla v. 2016



Uurnaholvin betonifasadi erottuu juuri ja juuri Google Earthin ilmakuvassa.

Yhteenveto

Uurnaholvin rakennusajalla ja alkuperäisellä käyttötarkoituksella on se merkitys, että Museovirasto ohjeistaa toisen maailmansodan aikaiset, käytöstä poistetut varustukset suojeltavaksi kaavoissa s-merkinnällä, ns. ”muuna kulttuuriperintökohteena”. Uurnaholvi ei ole arkeologinen kohde eikä se ole muinaisjäänös eikä se liity muinaisjäänökseen. Rakenne on edelleen käytössä, mutta ei alkuperäisessä käyttötarkoituksessa. Rakenne on ehjä, ei jäänös, joten siten se lähinnä kuuluu rakennushistorian- ja suojelun piiriin. Arkeologista merkitystä sillä ei ole ja käsitteäkseni sen kulttuurihistoriallinen merkityskin olisi Sulkavuoren sodan aikaisessa kontekstissa vähäinen. Niin tai näin, sen suojelusta päättää viime kädessä kaavoittaja.

Uurnaholvista ei toistaiseksi ole löydetty muuta kirjallista tietoa kuin että Tampereen kaupunki sen on omistanut v. 1992 ja vuokrannut sen tuolloin nykyiseen käyttöön.

Onko kyseessä sotilaallinen varustus? On, jos se on rakennettu alueen ollessa sotilaskäytössä ja sotilaalliseen käyttöön, muutoin ei. Onko uurnaholvi toisen toisen maailmansodan aikainen? Kartoista ja ilmakuviista päätelle se ei ole.

Uurnaholvi – betoni- ja maarakenne – ei erotu peruskartoissa eikä ilmakuvissa ennen kuin 1970-luvulla. Vuoden 1966 ilmakuvassa uurnaholvin kohta on avoin ja puuton. Kohdalla ei erotu muissa ilmakuvissa selvästi erottuvaa betonirakennetta eikä siinä erotu maakumpua, vaan ennemminkin siinä erottuu kuoppamainen maarakenne. Rakenteet voivat olla jäännöstä uurnaholvin molemmiin puolin olleista rakennuksista, jotka erottuvat aiemmissa ilmakuvissa ja kartoilla, tai että bunkkeria ollaan perustamassa kuvan ottovaiheessa. 1970 luvun ja sitä myöhemmissä ilmakuvissa ja kartoilla betoni-maarakenne erottuu selvästi. Vuoden 1966 kaavassa rakenteesta ei ole mainintaa eikä merkintää. Edellä todetun perusteella voi mielestäni perustellusti olettaa ja todeta, että uurnaholvina käytetty ”bunkkeri” on nykyaikainen, rakennettu v. 1966 jälkeen.

Sodan aikaisen ilmatorjunnan ammusbunkkeriksi rakenne vaikuttaa pieneltä ja sen paikka oudolta. Käsittääkseni vastaavia bunkkereita ei ole mm. Helsingin alueen ilmatorjuntapattereiden asemissa – asemat ovat kuitenkin kartoittamattomia ja käsitys perustuu eri lähteiden kuvauksiin niiden toiminnasta sota-aikana. Olisiko Sulkavuoren betoni-maarakenne rakennettu 1960-70 luvulla räjähdysainevarastoksi? Holvin eteläpuolisen korttelin nro 6053 on kaavaselostuksen mukaan omistanut Hankkijan Keskusosuusliike. Hankkijan rakennukset on kaupungin Facta-rekisterin mukaan valmistuneet vuonna 1973 ja purettu vuonna 1991. Hankkijalla lienee ollut myyntiartikkelina räjähteitä. Liittyisikö uurnaholvi Hankkijan toimintaan räjähdysainevarastona? Siihen uurnaholvin syrjäinen ja muista rakennuksista erillinen sijainti olisi ollut sopiva – muillekin räjähteiden varastoijille kuin Hankkijalle.

10.11.2016

Timo Jussila
Mikroliitti Oy

Vanhat ilmakuvat Tampereen karttapalvelusta